

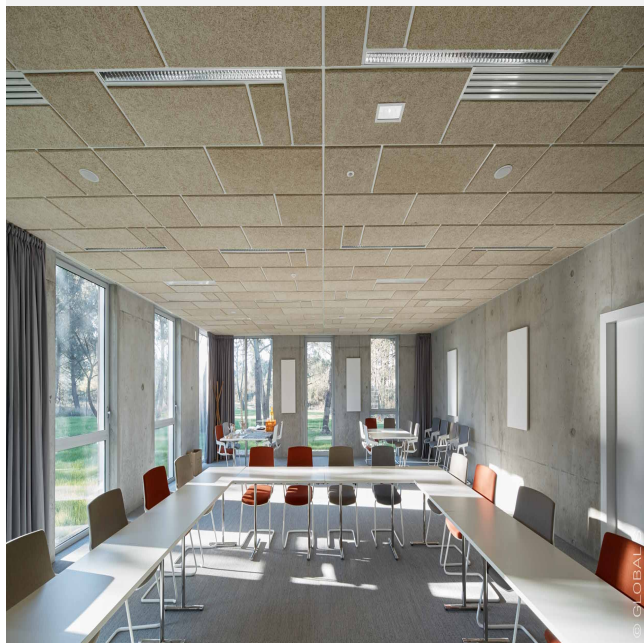
# FORMATION & SIMULATION MÉDICALE



## A PROPOS DE FORSIM

FORSIM est un **organisme de formation et simulation médicale** spécialisé dans la prise en charge des **urgences hospitalières et pré-hospitalières**.

Nous dispensons des formations **partout en France** et notamment au siège et centre de formation FORSIM de **Belz, dans le Morbihan**. Nos sessions inter-entreprises se tiennent également à Nantes et Paris. Nous intervenons directement chez nos clients dans le cadre de prestations « intra-entreprise » sur-mesure.



## NOS EXPERTS

FORSIM a su s'entourer de profils variés afin de vous assurer des **formations de qualité**. Une équipe pluridisciplinaire composée de **professionnels de la santé**, de **formateurs expérimentés** et de **spécialistes des soins d'urgence**.

## NOS AGRÉMENTS, CONVENTIONS & PARTENARIATS



Life Support France  
Pour vos certifications  
officielles PHTLS, ACLS,  
EPC, AMLS, GEMS



CESU 77  
Pour vos certifications  
officielles AFGSU



Qualiopi  
La certification a été  
accordée au titre des  
actions suivantes :  
actions de formation





# SECOURISME

## LES URGENCES MÉDICALES

### FORMATIONS

Formation IOA : Infirmier Organisateur de l'Accueil

Prise en charge des Urgences Psychiatriques pour les ambulanciers

Pre Hospital Trauma Life Support – PHTLS – Formation Initiale

Pre Hospital Trauma Life Support – PHTLS – Formation Continue

Advanced Medical Life Support

Advanced Cardiac Life Support

Attestation de formation aux Gestes et Soins d'Urgences niveau 1

Attestation de formation aux Gestes et Soins d'Urgences niveau 1 – MAC

Attestation de formation aux Gestes et Soins d'Urgences niveau 2

Attestation de formation aux Gestes et Soins d'Urgences niveau 2 – MAC





# Formation IOA : Infirmier Organisateur de l'Accueil



IOA

« Le rôle d'accueil et de tri de l'IOA est plus que jamais un pivot dans l'organisation et la gestion des flux internes des structures d'urgences. L'action de l'IOA et son raisonnement s'articuleront toujours autour de la relation de soin qu'il tisse avec l'Autre, son corps, son vécu, son ressenti. L'accueillir, évaluer rapidement le degré d'urgence de sa situation, organiser le début de son parcours de soins dans la structure d'urgences sont les objectifs de l'IOA, et ne seront pleinement atteints que si ce dernier gagne l'adhésion de l'utilisateur dès son arrivée. Ce ne peut être que le fruit d'une posture professionnelle réfléchie, d'une communication adaptée et de compétences cliniques et organisationnelles pointues. » (SFMU/CSU référentiel IOA 2020)

## Objectifs

- Savoir accueillir et adopter une communication adaptée avec le patient.
- Être capable de réaliser un examen clinique pertinent.
- Savoir réaliser le triage selon les dernières recommandations nationales.
- Savoir rassurer et sécuriser le patient.

## Public

Infirmier(ière) Diplômé(e) d'Etat, exerçant en service d'accueil des urgences ou service d'accueil de soins et consultations non programmées en établissement de santé public ou privé

## Prérequis

Aucun prérequis.

### Durée

3 jours (21 heures)

### Effectifs

Effectif minimum : 8 stagiaires  
Effectif maximum : 12 stagiaires

### Maintien et actualisation des connaissances

-

### Attribution finale

Certificat de réalisation

### Organisme de délivrance

FORSIM

### Tarifs

930 € net en inter / nous consulter pour l'intra-entreprise

### Délais d'accès

1 mois minimum. Nous contacter pour les demandes de dernière minute

### Accessibilité

[Voir site internet](#)

## Pédagogie

### Intervenants

Infirmier et cadre de santé, DU à la prise en charge des urgences, DU méthodes pédagogiques innovantes, connaissance des contraintes organisationnelles des établissements de santé, des évolutions de la population et de la transformation des attentes des usagers.

### Approche pédagogique

Méthode d'apprentissage progressive : découverte, appropriation des outils, utilisation des outils, mise en contexte professionnel, par :

- Apports théoriques interactifs
- Ludo pédagogie
- Cas cliniques
- Mise en situation et pratiques simulées



IOA

# Formation IOA : Infirmier Organisateur de l'Accueil

## Programme de la formation

### Contenu de la formation

- Cadre juridique de l'exercice de l'IOA
- Accueil du patient
- Examen clinique structuré et reconnaître les signes de gravité
- Le triage – utilisation de la grille FRENCH
- Communiquer au patient son orientation et son parcours de soins à venir



# Prise en charge des Urgences Psychiatriques pour les ambulanciers



UP

Ce programme a été créé par FORSIM dans le but d'élargir le principe de formation aux prises en charge d'urgences afin d'intégrer les troubles psychiques, et ce, pour aider les ambulanciers à faire face à des situations de plus en plus fréquentes.

## Objectifs

- Être capable d'identifier les différents troubles psychiatriques.
- Repérer les signes d'agressivité, d'agitation et de violence.
- Être capable de prendre en charge des patients atteints de troubles psychiatriques.

## Public

Tout professionnel réalisant des transports sanitaires : Ambulanciers, auxiliaires ambulanciers...

## Prérequis

Aucun prérequis.

## Pédagogie

### Intervenants

Professionnel de santé (expert des urgences psychiatriques, parcours professionnel en SAU/SMUR)

### Durée

1 journée (7 heures)

### Effectifs

Effectif minimum : 8 stagiaires  
Effectif maximum : 12 stagiaires

### Maintien et actualisation des connaissances

### Attribution finale

Certificat de réalisation

### Organisme de délivrance

FORSIM

### Tarifs

325 € net en inter / nous consulter pour l'intra-entreprise

### Délais d'accès

1 mois minimum. Nous contacter pour les demandes de dernière minute

### Accessibilité

[Voir site internet](#)

et/ou CAO/USIP), connaissance des contraintes et champs de compétence des ambulanciers.

### Approche pédagogique

- Apports théoriques
- Pratique réflexive d'analyse de cas
- Mises en situation et pratiques simulées

## Évaluation

Évaluation sommative, de manière continue.



# Prise en charge des Urgences Psychiatriques pour les ambulanciers

## Programme de la formation

### Introduction

- Epidémiologie
- Intérêts et objectifs de la formation
- Les représentations de la psychiatrie

### Les principaux troubles et symptomatologie

- Troubles dépressifs
- Troubles anxieux
- Troubles psychotiques
- Troubles addictifs
- Troubles de conduites alimentaires

### Cadre juridique

- Les principales mesures de sauvegarde et droits du patient
- Le cadre d'exercice des professionnels en transport sanitaire et situations d'urgences

### Prise en charge en cas d'urgence psychiatriques

- Idées suicidaires
- Automutilation non suicidaire
- Attaque de panique
- Évènement traumatique
- État psychologique sévère
- Effets graves de la consommation d'alcool
- Effets grave de la consommation de drogues
- Conduites agressives



# Pre-Hospital Trauma Life Support

## Formation initiale



PHTLS

La formation Pre Hospital Trauma Life Support s'adresse avant tout aux intervenants préhospitaliers comme les ambulanciers, pompiers, infirmiers ou médecins. Elle est cependant ouverte à toute personne désireuse d'acquérir des compétences dans la prise en charge de blessés.

## Objectifs

- Fournir des moyens d'évaluation et de prise en charge des traumatisés.
- Expliquer les origines et fondement du PHTLS.
- Prendre en compte les différents aspects de l'évaluation de la scène.
- Décrire les différentes phases de l'évaluation XABCDE
- Apprendre et maîtriser les gestes techniques en fonction des compétences détenues.
- Initier le transport dans les meilleurs délais en phase avec la régulation médicale.

## Public

Intervenant préhospitaliers (ambulanciers, sapeur-pompiers, infirmiers, médecins)

## Prérequis

- Avoir réalisé le pré-test en ligne avant l'entrée en formation
- Avoir étudié l'ouvrage de référence avant l'entrée en formation

## Pédagogie

### Intervenants

Instructeurs Secourisme et Médecins validés par LSF

### Approche pédagogique

- Partie théorique en salle plénière de l'ensemble du groupe
- Étude de cas en petit groupe de 1 instructeur pour 6 stagiaires.
- Mise en situation et ateliers pratiques.
- Méthode enseignée et matériel mis à disposition pour permettre l'évaluation du patient, la connaissance de l'XABCDE
- Évaluation théorique avec un QCM.
- Évaluation pratique en continue tout au long de la formation sur les différents ateliers de mises en pratique.

## Évaluation

Évaluation certificative réalisée au terme de la formation.

<b>Durée</b> 2 jours (16 heures)	<b>Attribution finale</b> Certificat PHTLS	<b>Délais d'accès</b> 1 mois minimum. Nous contacter pour les demandes de dernière minute
<b>Effectifs</b> Effectif minimum : 12 apprenants Effectif maximum : 24 stagiaires	<b>Organisme de délivrance</b> NAEMT	<b>Accessibilité</b> <a href="#">Voir site internet</a>
<b>Maintien et actualisation des connaissances</b> 1 jour tous les 4 ans	<b>Tarifs</b> A partir de 800€ net en inter / nous consulter pour l'intra-entreprise	





# Pre-Hospital Trauma Life Support

## Formation initiale



PHTLS

## Programme de la formation

### Jour 1 :

- Introduction au cours PHTLS
- Évaluation diagnostique
- Physiologie de la vie et de la mort
- Évaluation du patient (ABCDE)
- Les voies aériennes (A)
- La ventilation (B)

#### **- Ateliers pratiques**

- Airway
- Immobilisation
- Circulation et état de choc (C)
- Déficit neurologique (D et E)
- Scénarios de mise en situation (ABCDE) (pratique)
- Retour sur la journée

### Jour 2 :

- Les situations spécifiques (pédiatrie, personnes âgées, brûlés)
- Scénarios de mise en situation (ABCDE) (pratique)
- Les principes d'Or
- Évaluation finale (un cas pratique et un QCM)
- Synthèse de la formation



# Pre-Hospital Trauma Life Support

## Recyclage



PHTLS REFRESH

La formation Pre Hospital Trauma Life Support s'adresse avant tout aux intervenants préhospitaliers comme les ambulanciers, pompiers, infirmiers ou médecins. Elle est cependant ouverte à toute personne désireuse d'acquérir des compétences dans la prise en charge de blessés.

## Objectifs

- Acquérir un langage commun à tous les acteurs préhospitaliers (secouristes, sapeurs-pompiers, ambulanciers, infirmiers, médecins, etc...) pour une meilleure compréhension de chacun.
- Apprendre et maîtriser les conduites à tenir en situation d'urgence préhospitalière.

## Public

Intervenant préhospitaliers (ambulanciers, sapeurs pompiers, infirmiers, médecins)

## Prérequis

- Avoir réalisé le pré-test en ligne avant l'entrée en formation
- Diplôme de formation initiale ou continue datant obligatoirement de moins de 4 ans
- Exercer ou être admis à suivre une formation à une des professions inscrites dans la 4<sup>ème</sup> partie du Code de la Santé Publique

## Pédagogie

### Intervenants

Instructeurs Secourisme et Médecins validés par LSF

### Approche pédagogique

- Partie théorique en salle plénière de l'ensemble du groupe
- Étude de cas en petit groupe de 1 instructeur pour 6 stagiaires.
- Mise en situation et ateliers pratiques.
- Méthode enseignée et matériel mis à disposition pour permettre l'évaluation du patient, la connaissance de l'XABCDE
- Évaluation théorique avec un QCM.
- Évaluation pratique en continue tout au long de la formation sur les différents ateliers de mises en pratique.

## Évaluation

Évaluation certificative réalisée au terme de la formation

### Durée

1 jour (8 heures)

### Attribution finale

Certification PHTLS

1 mois minimum. Nous contacter pour les demandes de dernière minute

### Effectifs

Effectif minimum : 12 stagiaires  
Effectif maximum : 24 stagiaires

### Organisme de délivrance

NAEMT

### Accessibilité

[Voir site internet](http://forsim.fr)

### Maintien et actualisation des connaissances

1 jour tous les 4 ans

### Tarifs

A partir de 400€ net en inter / nous consulter pour l'intra-entreprise

### Délais d'accès



# Pre-Hospital Trauma Life Support

## Recyclage



PHTLS REFRESH

## Programme de la formation

### Actualisation des compétences

- Évaluation des victimes traumatisées
- Gestion des voies aériennes
- Évaluation et prise en charge de la ventilation
- États de choc et réanimation liquidienne
- Évaluation et prise en charge des déficits neurologique, du rachis
- Particularités des patients âgés, des patients pédiatriques
- Prise en charge des brûlures
- Les principes des soins préhospitaliers aux traumatisés
- Ateliers pratiques (gestion des VA, immobilisation)
- Mises en situation pratique autour des scénarios interactifs



# Advanced Medical Life Support



AMLS

La formation Advanced Medical Life Support s'adresse avant tout au personnel hospitalier des urgences (infirmiers, médecins). Elle est aussi ouverte à toute personne en charge du triage des patients en structure d'urgence par exemple et aux intervenants du secours préhospitaliers.

## Objectifs

- Proposer une méthodologie de prise en charge qui s'appuie sur une évaluation rapide et systématique
- Décrire les différentes phases de l'évaluation
- Décrire les détresses respiratoires
- Reconnaître les troubles neurologiques et mentaux
- Évaluer et définir les différents états de chocs
- Appréhender la douleur thoracique
- Apprendre et reconnaître les troubles endocriniens
- Comprendre les maladies infectieuses et les urgences toxiques

## Public

Tout intervenant pré et intra-hospitalier, médecin, infirmier(ère), sapeur-pompier, ambulancier

## Prérequis

Lecture et prise en compte du livre AMLS fourni lors de l'inscription. Réalisation en ligne d'un pré test sous forme de QCM avec obtention de 76%

## Pédagogie

### Intervenants

Formateur agréé par Life Support France

### Approche pédagogique

- Avoir pris connaissance de l'ouvrage pédagogique envoyé 30 jours avant la formation
- Partie théorique en salle plénière de l'ensemble du groupe
- Études de cas en petit groupe de 1 instructeurs pour 6 stagiaires
- Mises en situation et ateliers pratiques

## Évaluation

QCM

### Durée

2 jours (16 heures)

### Attribution finale

Certificat AMLS

1 mois minimum. Nous contacter pour les demandes de dernière minute

### Effectifs

Effectif minimum : 14 stagiaires  
Effectif maximum : 20 stagiaires

### Organisme de délivrance

NAEMT

### Accessibilité

[Voir site internet](#)

### Maintien et actualisation des connaissances

1 journée tous les 4 ans

### Tarifs

À partir de 800 € net en inter / nous consulter pour l'intra-entreprise

### Délais d'accès



# Advanced Medical Life Support



AMLS

## Programme de la formation

- Les troubles mentaux
- Les troubles neurologiques
- Les détresses respiratoires
- Les états de choc
- La douleur thoracique
- Les troubles endocriniens et métaboliques
- Les malaises
- Les maladies infectieuses
- Les urgences toxicologiques





# Advanced Cardiac Life Support



ACLS

La formation Advanced Cardiac Life Support est avant tout destinée au personnel de santé intra-hospitalier. Cette formation avancée vise particulièrement les intervenants dans les situations d'urgences (infirmiers, médecins, personnel préhospitalier). Ce cours de soins avancés en réanimation cardiovasculaire est reconnu à l'international.

## Objectifs

- Renforcer les connaissances et compétences en médecine d'urgence
- Optimiser la prise en charge d'un patient en urgence cardiovasculaire (à travers de nombreux ateliers pratiques)

## Public

Professionnels de l'urgence intra et extrahospitalier

## Prérequis

Être en possession du BLS (Basic Life Support) ou tout autre attestation justifiant d'une bonne pratique de la RCP et du DAE

Étude de l'ouvrage

## Pédagogie

### Intervenants

Formateur agréé par Life Support France

### Approche pédagogique

- Partie théorique en salle plénière de l'ensemble du groupe
- Étude de cas en petit groupe de 1 instructeur pour 6 stagiaires
- Mises en situation et ateliers pratiques

## Évaluation

QCM

<b>Durée</b> 2 jours (16 heures)	<b>Attribution finale</b> Certificat ACLS	1 mois minimum. Nous contacter pour les demandes de dernière minute
<b>Effectifs</b> Effectif minimum : 12 stagiaires Effectif maximum : 20 stagiaires	<b>Organisme de délivrance</b> AHA	<b>Accessibilité</b> <a href="#">Voir site internet</a>
<b>Maintien et actualisation des connaissances</b> 1 journée tous les 4 ans	<b>Tarifs</b> À partir de 800 € net en inter / nous consulter pour l'intra-entreprise	
	<b>Délais d'accès</b>	



# Advanced Cardiac Life Support



ACLS

## Programme de la formation

- Les principaux algorithmes de la réanimation cardio-vasculaire d'urgence de l'American Heart Association (AHA)
- La dynamique d'équipe
- Les soins post-arrêt cardiaque
- Les syndromes coronariens aigus
- Les soins aigus de l'AVC
- La gestion basique des voies respiratoires
- La gestion avancée des voies respiratoires
- La fibrillation ventriculaire, tachycardie ventriculaire sans pouls, AEP et asystolie
- L'arrêt cardiaque
- Les soins post-arrêt cardiaque
- Le syndrome coronarien aigu (SCA)
- Les bradycardies
- Les tachycardies stables et instables
- L'AVC aigu
- Les médicaments couramment utilisés en réanimation
- La reconnaissance des différents rythmes cardiaques :

(Rythme sinusal - Bradycardie sinusale - Tachycardie sinusale - Rythme sinusal avec BAV du 1er degré - Bloc AV du 2ème Degré - Bloc AV du 3ème Degré - Tachycardie supraventriculaire (TSV) - Fibrillation auriculaire (FA) - Flutter auriculaire - Asystolie - Activité électrique sans pouls - Tachycardie ventriculaire (TV) - Fibrillation ventriculaire (FV)



# Attestation de Formation aux Gestes et Soins d'Urgence

## Niveau 1 – Formation initiale



AFGSU1

Cette formation a pour finalité de permettre à l'ensemble du personnel d'acquérir les compétences nécessaires à l'identification d'une urgence à caractère médical et à sa prise en charge seul ou en équipe en attendant l'arrivée de l'équipe médicale.

## Objectifs

- Être capable d'identifier et de prendre en charge les urgences vitales (Alerter Protéger / Chariot d'urgence / Hémorragies / Obstructions aiguës / Inconscient / ACR adulte – enfant)
- Être capable d'identifier et de prendre en charge les urgences relatives ou potentielles. (Malaises – AVC – Septicémie / Traumatismes osseux – cutanés / Brûlures / Accouchement inopiné)
- Être capable de réaliser le bilan d'une victime et l'alerte associée. (Bilan synthétique : appel ou transmission)
- Être capable d'identifier et d'appliquer les règles élémentaires d'hygiène et de maîtriser des risques NRBC. (SSE / Hygiène)
- Être capable d'intervenir en équipe et de s'intégrer dans les plans d'urgences

## Prérequis

Personnels, non professionnels de santé

## Public

Personnel administratif ou non, voué à travailler (ou exerçant) au sein d'un établissement de santé ou d'une structure médico-sociale ou auprès d'un professionnel de santé en cabinet libéral, maison ou centre de santé.

## Pédagogie

### Intervenants

Formateur habilité par le CESU Professionnel de l'Urgence

### Approche pédagogique

- Enseignement interactif, présentant et utilisant les différentes techniques pédagogiques recommandées au cours des formations AFGSU
- Étude de cas et mises en situations concrètes sur des modules de formations réels

## Évaluation

Évaluation pratique au cours de mises en situation.

### Durée

2 jours (14 heures)

### Effectifs

Effectif minimum : 10 stagiaires  
Effectif maximum : 12 stagiaires

### Maintien et actualisation des connaissances

1 jour tous les 4 ans

### Attribution finale

Attestation de Formation aux Gestes et Soins d'Urgence

### Organisme de délivrance

CESU

### Tarifs

240 € net en inter / nous consulter pour l'intra-entreprise

### Délais d'accès

1 mois minimum. Nous contacter pour les demandes de dernière minute

### Accessibilité

[Voir site internet](#)



# Attestation de Formation aux Gestes et Soins d'Urgence

**Niveau 1 – Formation initiale**



AFGSU1

## Programme de la formation

### PARTIE THÉORIQUE | 40%

#### **L'alerte et l'information**

- Les moyens d'alerte
- Les interlocuteurs internes ou externes
- Le message d'alerte

#### **La protection**

- Les dangers immédiats
- La protection adaptée

#### **La prise en charge des Urgences Vitales**

- L'inconscience
- L'arrêt cardiaque
- L'obstruction aiguë des voies aériennes
- L'hémorragie externe

#### **La prise en charge des Urgences Potentielles**

- Les malaises

- Le traumatisme osseux ou cutané
- Les relevages et brancardages
- Les brûlures

#### **Les risques collectifs**

- Les règles élémentaires d'hygiène
- Le rôle de chacun dans le cadre d'un Plan Blanc
- Les risques NRBC

### PARTIE PRATIQUE | 60%

#### **Mises en situation d'intervention :**

- Identifier un danger immédiat dans l'environnement et mettre en œuvre une protection adaptée au quotidien.
- Identifier l'inconscience et assurer la liberté et la protection des voies aériennes d'une personne inconsciente en ventilation spontanée.
- Identifier un arrêt cardiaque et réaliser une Réanimation Cardio-Pulmonaire de base avec matériel.
- Arrêter une hémorragie externe.
- Identifier les signes de gravité d'un malaise et effectuer les gestes adéquats.
- Identifier les signes de gravité d'un traumatisme cutané et/ou osseux et effectuer les gestes adéquats.



# Attestation de Formation aux Gestes et Soins d'Urgence

## Niveau 1 – Formation continue



AFGSU1 MAC

Cette formation a pour finalité de perfectionner les connaissances nécessaires à l'identification d'une urgence à caractère médical et sa prise en charge seul ou en équipe en attendant des renforts médicaux.

## Objectifs

- Être capable d'identifier et de prendre en charge les urgences vitales (Alerter Protéger / Chariot d'urgence / Hémorragies / Obstructions aiguës / Inconscient / ACR adulte – enfant)
- Être capable d'identifier et de prendre en charge les urgences relatives ou potentielles. (Malaises – AVC – Septicémie / Traumatismes osseux – cutanés / Brûlures / Accouchement inopiné)
- Être capable de réaliser le bilan d'une victime et l'alerte associée. (Bilan synthétique : appel ou transmission)
- Être capable d'identifier et d'appliquer les règles élémentaires d'hygiène et de maîtriser des risques NRBC. (SSE / Hygiène)
- Être capable d'intervenir en équipe et de s'intégrer dans les plans d'urgences

## Prérequis

Attestation de formation initiale ou continue AFGSU datant obligatoirement de moins de 4 ans

## Public

Personnel administratif ou non, voué à travailler (ou exerçant) au sein d'un établissement de santé ou d'une structure médico-sociale.

## Pédagogie

### Intervenants

Formateur habilité par le CESU Professionnel de l'Urgence

### Approche pédagogique

- Formation en présentiel
- Retour d'expérience
- Évaluation des acquis tout au long de la formation
- Pédagogie active basée sur la participation des apprenants
- Mise en situations concrètes sur des modules de formations réels

## Évaluation

Évaluation pratique au cours de mises en situation.

### Durée

1 jour (7 heures)

### Effectifs

Effectif minimum : 10 stagiaires  
Effectif maximum : 12 stagiaires

### Maintien et actualisation des connaissances

1 jour tous les 4 ans

### Attribution finale

Attestation de Formation aux Gestes et Soins d'Urgence

### Organisme de délivrance

CESU

### Tarifs

160 € net en inter / nous consulter pour l'intra-entreprise

### Délais d'accès

1 mois minimum. Nous contacter pour les demandes de dernière minute

### Accessibilité

[Voir site internet](#)





# Attestation de Formation aux Gestes et Soins d'Urgence

**Niveau 1 – Formation continue**



AFGSU1 MAC

## Programme de la formation

### PARTIE THÉORIQUE | 40%

#### **L'alerte et l'information**

- Les moyens d'alerte
- Les interlocuteurs internes ou externes
- Le message d'alerte

#### **La protection**

- Les dangers immédiats
- La protection adaptée

#### **La prise en charge des Urgences Vitales**

- L'inconscience
- L'arrêt cardiaque
- L'obstruction aiguë des voies aériennes
- L'hémorragie externe

#### **La prise en charge des Urgences Potentielles**

- Les malaises
- Le traumatisme osseux ou cutané
- Les relevages et brancardages
- Les brûlures

#### **Les risques collectifs**

- Les règles élémentaires d'hygiène
- Le rôle de chacun dans le cadre d'un Plan Blanc
- Les risques NRBC

### PARTIE PRATIQUE | 60%

#### **Mises en situation d'intervention :**

- Identifier un danger immédiat dans l'environnement et mettre en œuvre une protection adaptée au quotidien.
- Identifier l'inconscience et assurer la liberté et la protection des voies aériennes d'une personne inconsciente en ventilation spontanée.
- Identifier un arrêt cardiaque et réaliser une Réanimation Cardio-Pulmonaire de base avec matériel.
- Arrêter une hémorragie externe.
- Identifier les signes de gravité d'un malaise et effectuer les gestes adéquats.
- Identifier les signes de gravité d'un traumatisme cutané et/ou osseux et effectuer les gestes adéquats.



# Attestation de Formation aux Gestes et Soins d'Urgence

## Niveau 2 – Formation initiale



AFGSU2

Cette formation a pour finalité de permettre à l'ensemble du personnel l'identification d'une situation d'urgence à caractère médical et sa prise en charge, seul ou en équipe, y compris le guidage à distance pour la réalisation de gestes d'urgence, dans l'attente de l'arrivée de l'équipe médicale spécialisée. La participation à la réponse à une urgence collective ou une situation sanitaire exceptionnelle.

## Objectifs

- Être capable d'identifier et de prendre en charge les urgences vitales (Alerter Protéger / Chariot d'urgence / Hémorragies / Obstructions aiguës / Inconscient / ACR adulte – enfant)
- Être capable d'identifier et de prendre en charge les urgences relatives ou potentielles. (Malaises – AVC – Septicémie / Traumatismes osseux – cutanés / Brûlures / Accouchement inopiné)
- Être capable de réaliser le bilan d'une victime et l'alerte associée. (Bilan synthétique : appel ou transmission)
- Être capable d'identifier et d'appliquer les règles élémentaires d'hygiène et de maîtriser des risques NRBC. (SSE / Hygiène)
- Être capable d'intervenir en équipe et de s'intégrer dans les plans d'urgences

## Prérequis

Exercer ou être admis à suivre une formation à une des professions inscrites dans la 4e partie du Code de la Santé Publique

## Public

- Professionnel de santé inscrit dans la 4<sup>ème</sup> partie du Code de la Santé Publique et aux étudiants inscrits dans une université, une école ou un institut de formation préparant à l'obtention d'un diplôme en vue de l'exercice de l'une de ces professions de santé.
- Personnes titulaires ou en cours de formation, du diplôme d'aide médico-psychologique, d'accompagnant éducatif et social mentionnée à l'article D. 451-88 du code de l'action sociale et des familles du diplôme d'assistants de régulation médicale, aux assistants médicaux, aux préleveurs sanguins en vue d'examens de biologie médicale et aux auxiliaires ambulanciers

## Pédagogie

### Intervenants

Formateur habilité par le CESU Professionnel de l'Urgence

### Approche pédagogique

- Recueil des attentes des participants
- Évaluation des acquis tout au long de la formation
- Pédagogie active basée sur la participation des apprenants

## Évaluation

Évaluation pratique au cours de mises en situation.

### Durée

3 jours (21 heures)

### Effectifs

Effectif minimum : 10 stagiaires  
Effectif maximum : 12 stagiaires

### Maintien et actualisation des connaissances

1 jour tous les 4 ans

### Attribution finale

Attestation de Formation aux Gestes et Soins d'Urgence

### Organisme de délivrance

CESU

### Tarifs

410 € net en inter / nous consulter pour l'intra-entreprise

### Délais d'accès

1 mois minimum. Nous contacter pour les demandes de dernière minute

### Accessibilité

[Voir site internet](#)



# Attestation de Formation aux Gestes et Soins d'Urgence

## Niveau 2 – Formation initiale



AFGSU2

## Programme de la formation

### PARTIE THÉORIQUE | 40%

#### L'alerte et l'information

- Les moyens d'alerte
- Les interlocuteurs internes ou externes
- Le message d'alerte

#### La protection

- Les dangers immédiats
- La protection adaptée

#### La prise en charge des Urgences Vitales

- L'inconscience
- L'arrêt cardiaque
- L'utilisation des appareils non invasifs
- L'obstruction aigüe des voies aériennes
- L'hémorragie externe

#### L'entretien du matériel d'urgence

- La maintenance des matériels d'urgence
- La matériovigilance des matériels d'urgence

#### La prise en charge des Urgences Potentielles

- Les malaises
- Le traumatisme osseux ou cutané
- Le matériel d'immobilisation
- L'enlèvement d'un casque intégral
- Les relevages et brancardages
- Les brûlures
- Les accouchements inopinés

#### Les risques collectifs

- Les règles élémentaires d'hygiène
- Les risques NRBC et l'activation des annexes NRBC
- La participation aux plans sanitaires, plans de secours, plans blancs

### PARTIE PRATIQUE | 60 %

#### Mises en situation d'intervention :

- Identifier un danger immédiat dans l'environnement et mettre en œuvre une protection adaptée au quotidien.
- Identifier l'inconscience et assurer la liberté et la protection des voies aériennes d'une personne inconsciente en ventilation spontanée.
- Identifier un arrêt cardiaque et réaliser une Réanimation Cardio-Pulmonaire avec le matériel d'urgence prévu, en lien avec les recommandations médicales françaises de bonne pratique.
- Arrêter une hémorragie externe.
- Utiliser le matériel d'immobilisation adapté à un traumatisme.
- Effectuer un relevage et un brancardage. Identifier les signes de gravité d'un malaise et effectuer les gestes adéquats.
- Identifier les signes de gravité d'un traumatisme cutané et/ou osseux et effectuer les gestes adéquats.



# Attestation de Formation aux Gestes et Soins d'Urgence

## Niveau 2 – Formation continue



AFGSU2 MAC2

Cette formation a pour finalité la mise à jour des connaissances de la formation Attestation de Formation aux Gestes et Soins d'Urgence de Niveau 2

## Objectifs

- Être capable d'identifier et de prendre en charge les urgences vitales (Alerter Protéger / Chariot d'urgence / Hémorragies / Obstructions aiguës / Inconscient / ACR adulte – enfant)
- Être capable d'identifier et de prendre en charge les urgences relatives ou potentielles. (Malaises – AVC – Septicémie / Traumatismes osseux – cutanés / Brûlures / Accouchement inopiné)
- Être capable de réaliser le bilan d'une victime et l'alerte associée. (Bilan synthétique : appel ou transmission)
- Être capable d'identifier et d'appliquer les règles élémentaires d'hygiène et de maîtriser des risques NRBC. (SSE / Hygiène)
- Être capable d'intervenir en équipe et de s'intégrer dans les plans d'urgences

## Prérequis

Fournir obligatoirement avant toute inscription une Attestation de formation initiale ou continue AFGSU2 datant de moins de 4 ans

## Public

### Durée

1 jour (7 heures)

### Effectifs

Effectif minimum : 10 stagiaires  
Effectif maximum : 12 stagiaires

### Maintien et actualisation des connaissances

1 jour tous les 4 ans

### Attribution finale

Attestation de Formation aux Gestes et Soins d'Urgence

### Organisme de délivrance

CESU

### Tarifs

180 € net en inter / nous consulter pour l'intra-entreprise

### Délais d'accès

1 mois minimum. Nous contacter pour les demandes de dernière minute

### Accessibilité

[Voir site internet](#)

Professionnel de santé inscrit dans la 4<sup>ème</sup> partie du Code de la Santé Publique et aux étudiants inscrits dans une université, une école ou un institut de formation préparant à l'obtention d'un diplôme en vue de l'exercice de l'une de ces professions de santé et aux personnes titulaires ou en cours de formation, du diplôme d'aide médico-psychologique, d'accompagnant éducatif et social mentionnée à l'article D. 451-88 du code de l'action sociale et des familles du diplôme d'assistants de régulation médicale, aux assistants médicaux, aux préleveurs sanguins en vue d'examens de biologie médicale et aux auxiliaires ambulanciers ayant obtenu il y a moins de 4 ans une AFGSU de niveau 2

## Pédagogie

### Intervenants

Formateur habilité par le CESU Professionnel de l'Urgence

### Approche pédagogique

- Exposés interactifs, démonstrations par le formateur, études de cas, mises en situation...
- Matériels mis à disposition : mannequins, DAE, matériel d'immobilisation

## Évaluation

Évaluation pratique au cours de mises en situation.



# Attestation de Formation aux Gestes et Soins d'Urgence

**Niveau 2 – Formation continue**



AFGSU2

## Programme de la formation

### PARTIE THÉORIQUE | 40%

#### **L'alerte et l'information**

- Les moyens d'alerte
- Les interlocuteurs internes ou externes
- Le message d'alerte

#### **La protection**

- Les dangers immédiats
- La protection adaptée

#### **La prise en charge des Urgences Vitales**

- L'inconscience
- L'arrêt cardiaque
- L'utilisation des appareils non invasifs
- L'obstruction aiguë des voies aériennes
- L'hémorragie externe

#### **L'entretien du matériel d'urgence**

- La maintenance des matériels d'urgence
- La matéiovigilance des matériels d'urgence

#### **La prise en charge des Urgences Potentielles**

- Les malaises
- Le traumatisme osseux ou cutané
- Le matériel d'immobilisation
- L'enlèvement d'un casque intégral
- Les relevages et brancardages
- Les brûlures
- Les accouchements inopinés

#### **Les risques collectifs**

- Les règles élémentaires d'hygiène
- Les risques NRBC et l'activation des annexes NRBC
- La participation aux plans sanitaires, plans de secours, plans blancs

### PARTIE PRATIQUE | 60 %

#### **Mises en situation d'intervention :**

- Identifier un danger immédiat dans l'environnement et mettre en œuvre une protection adaptée au quotidien.
- Identifier l'inconscience et assurer la liberté et la protection des voies aériennes d'une personne inconsciente en ventilation spontanée.
- Identifier un arrêt cardiaque et réaliser une Réanimation Cardio-Pulmonaire avec le matériel d'urgence prévu, en lien avec les recommandations médicales françaises de bonne pratique.
- Arrêter une hémorragie externe.
- Utiliser le matériel d'immobilisation adapté à un traumatisme.
- Effectuer un relevage et un brancardage. Identifier les signes de gravité d'un malaise et effectuer les gestes adéquats.
- Identifier les signes de gravité d'un traumatisme cutané et/ou osseux et effectuer les gestes adéquats.





# PRÉVENTION DES RISQUES

## FORMATIONS

La santé des professionnels de santé : savoir prendre soin de soi et de ses collaborateurs (à destination des managers et encadrants de professionnels de santé)

La santé des professionnels de santé : savoir prendre soin de soi (à destination des professionnels de santé)

Premier secours santé mentale

Prévention des risques liés à l'activité physique dans le domaine sanitaire et sociale



# La Santé des Professionnels de Santé : savoir prendre soin de soi et de ses collaborateurs (à destination des managers et encadrants de professionnels de santé) (SPS-MC)



SPS-MC

« La formation initiale et continue des professionnels de santé en matière d'auto-prévention et gestion de sa propre santé est partielle, voire inexistante dans certains cas. Or, la démarche de prévention, incontournable en l'état, ne peut se départir d'un socle commun de compétences propres, à même de donner les moyens d'être et d'agir au professionnel sur sa propre santé. »

L'axe 2 du rapport sur la santé des professionnels de santé - 09 octobre 2023 a pour objectifs de : « **Sensibiliser et former les professionnels de santé à veiller à leur propre santé** »

« **La santé de tous les cadres, directeurs, encadrants et formateurs est gage de bonnes pratiques et de suivi optimal de la démarche d'amélioration de la santé des soignants.**

Leur formation (...) continue sur cette thématique s'inscrit dans la continuité de la proposition précédente car un manager bien soigné, c'est aussi un manager qui soigne bien son équipe. Cela constitue de fait un cercle vertueux. »

## Public

Managers et encadrants de professionnels de santé

## Prérequis

Aucun prérequis nécessaire.

## Objectifs

- Développer une culture partagée autour de la santé des professionnels de la santé
- Connaître la santé globale (au sens du concept « One Health » proposé par l'OMS)
- Savoir gérer l'impact des risques propres aux métiers pour soi-même et ses collaborateurs et/ou apprenants
- Développer ses compétences managériales : du manager vers un leadership bienveillant

## Pédagogie

### Intervenant :

Cadre de santé / Expert des évolutions des pratiques professionnelles, la transformation des usagers, des consommations de soins, et des contraintes organisationnelles / Professionnel de santé diplômé en santé au travail

### Durée

2 jours (14 heures)

### Effectifs

Effectif minimum : 6 stagiaires  
Effectif maximum : 12 stagiaires

### Maintien et actualisation des connaissances

### Attribution finale

Certificat de réalisation

### Organisme de délivrance

FORSIM

### Tarifs

600 € net en inter / Nous consulter pour l'intra-entreprise

### Délais d'accès

1 mois minimum. Nous contacter pour les demandes de dernière minute

### Accessibilité

[Voir site internet](#)



## **La Santé des Professionnels de Santé : savoir prendre soin de soi et de ses collaborateurs (à destination des managers et encadrants de professionnels de santé) (SPS-MC)**



SPS-MC

- Plan de sensibilisation et de formation des professionnels de santé à veiller à leur propre santé (Etude du rapport du 9 octobre 2023)
- Repérer les facteurs de risques de l'épuisement professionnel liés :
  - À la prise de soins des patients
  - Aux conditions de travail
  - Aux organisations et système de santé
- Identifier et gérer les risques professionnels propre à sa spécialité
- Identifier et gérer les risques professionnels propre à ses collaborateurs et/ou apprenants
- Récupérer les premiers symptômes
- Connaître les enjeux de la posture de l'encadrant :
  - La posture managériale
  - La fonction tutorale
  - La posture pédagogique
- Connaître les leviers pour améliorer la QVCT de ses collaborateurs (Qualité de Vie et Conditions de Travail)
- Connaître les dispositifs d'accompagnement et de prévention
- Accompagner ses collaborateurs et/ou apprenants au quotidien



# La santé des professionnels de santé : savoir prendre soin de soi (à destination des professionnels de santé)



SPS

« La formation initiale et continue des professionnels de santé en matière d'auto-prévention et gestion de sa propre santé est partielle, voire inexistante dans certains cas. Or, la démarche de prévention, incontournable en l'état, ne peut se départir d'un socle commun de compétences propres, à même de donner les moyens d'être et d'agir au professionnel sur sa propre santé.

L'axe 2 du rapport sur la santé des professionnels de santé – 9 octobre 2023 a pour objectifs de :  
« Sensibiliser et former les professionnels de santé à veiller à leur propre santé »

## Objectifs,

- Développer une culture partagée autour de la santé des professionnels de santé
- Savoir gérer l'impact des risques propres aux métiers
- Analyser et comprendre le travail en équipe
- Connaître la santé globale (au sens du concept « One Health » proposé par l'OMS) intégrant la gestion des stupéfiants.

## Prérequis

Aucun prérequis

## Public

Tous professionnels de santé mentionné dans la 4<sup>ème</sup> partie du code de la santé publique (Médecin, Sage-femme, pharmacien, infirmier, aide-soignant, diététicien, manipulateur d'électroradiologie médicale...) et tout le personnel exerçant en établissement de santé ou médico-social public ou privé, activité extrahospitalière institutionnelle ou libérale (ASH, brancardier, animateur, psychologue...)

## Pédagogie

### Intervenants

- Cadre de santé : formateur expérimenté en formation initiale et continue des professionnels de santé
- Expert des évolutions des pratiques professionnelles la transformation des usagers, des consommations de soins et des contraintes organisationnelles

### Durée

1 journée (7 heures)

### Effectifs

Effectif minimum : 6 stagiaires  
Effectif maximum : 12 stagiaires

### Maintien et actualisation des connaissances

### Attribution finale

Certificat de réalisation

### Organisme de délivrance

FORSIM

### Tarifs

300 € net pour l'inter / Nous consulter pour l'intra-entreprise

### Délais d'accès

1 mois minimum. Nous contacter pour les demandes de dernière minute

### Accessibilité

[Voir site internet](#)



## La santé des professionnels de santé : savoir prendre soin de soi (à destination des professionnels de santé)

---



SPS

- Plan de sensibilisation et de formation des professionnels de santé à veiller à leur propre santé.
- Repérer les facteurs de risques de l'épuisement professionnel liés :
  - À la prise en soins des patients
  - Aux conditions de travail
  - Aux organisations et système de santé
- Identifier et gérer les risques professionnels propre à sa spécialité
- Repérer ses premiers symptômes
- Connaître les dispositifs d'accompagnement et prévention

# Premiers Secours en Santé Mentale



PSSM

La formation apprend comment fournir un soutien initial aux personnes qui subissent le début de troubles de santé mentale, la détérioration de troubles existants de santé mentale, ou des crises de santé mentale.

## Objectifs

- Acquérir des connaissances de base concernant les problèmes de santé mentale
- Revoir ses représentations des troubles psychiques
- Mieux repérer et comprendre les problèmes de santé mentale
- Développer des compétences relationnelles : écouter sans jugement, réconforter, communiquer.
- Connaître les interventions efficaces et autres soutiens recommandés par le guide de référence PSSM.
- S'approprier le plan d'action PSSM pour apporter une première aide à une personne qui développe un problème ou traverse une crise de santé mentale.

## Public

Toute personne majeure et volontaire

## Prérequis

Aucun prérequis

## Pédagogie

Exposés interactifs, études de cas, travaux en sous-groupes.

Le Manuel PSSM est délivré aux stagiaires ayant participé à l'ensemble de la formation. Ce manuel est composé de 150 pages au format A5.

Il est conçu de façon à pouvoir trouver rapidement l'information recherchée et sa vocation est d'accompagner les personnes dans leur pratique du secourisme en santé mentale.

## Évaluation

Partie Théorique : Quizz, auto-évaluation

Partie Pratique : Évaluation sommative, de manière continue (étude de cas, jeux de rôle...)

### Durée

2 jours (14 heures)

### Effectifs

Effectif minimum : 8 stagiaires  
Effectif maximum : 16 stagiaires

### Maintien et actualisation des connaissances

### Attribution finale

Certificat de réalisation

### Organisme de délivrance

SOFIS

### Tarifs

350 € net pour l'inter / Nous consulter pour l'intra-entreprise

### Délais d'accès

1 mois minimum. Nous contacter pour les demandes de dernière minute

### Accessibilité

[Voir site internet](#)





# Premiers Secours en Santé Mentale



PSSM

## PARTIE THÉORIQUE

### Introduction à la santé mentale et aux interventions

- Santé mentale en France (facteurs de risque – statistiques – conséquences)
- Interventions efficaces

### Introduction aux Premiers Secours en Santé Mentale

- Premiers Secours en Santé Mentale
- Présentation de la dépression

### Le plan d'action pour la dépression

- Rappel de la dépression
- Action 1 pour la dépression
- Crise suicidaire : Présentation – Assister

### Les troubles anxieux

- Présentation des troubles anxieux

### Le plan d'action pour les troubles anxieux

- Rappel des troubles anxieux
- Le plan d'action PSSM pour les troubles anxieux, attaques de paniques et chocs post-traumatique

### Les troubles psychotiques

- PSSM pour les troubles anxieux (suite)

- Présentation des troubles psychotiques

### Le plan d'action pour les troubles psychotiques

- Rappel des troubles psychotiques
- Action 1 pour les troubles psychotiques
- Crise psychotique sévère : Présentation - Assister
- Premiers Secours pour les troubles psychotiques (suite)

### L'utilisation des substances et le plan d'action

- Présentation des troubles liés à l'utilisation de substances
- Action 1 pour l'utilisation de substances
- Crise liée à l'utilisation de substances
- Crise d'agressivité
- Urgence médicale
- PSSM pour l'utilisation des substances (suite)

## PARTIE PRATIQUE

- Etude de cas / analyse d'une situation à partir de vidéos et témoignages
- Démonstration et mises en situations simulées (jeux de rôles)
- Travaux en sous-groupe



PRAP-2S

# Prévention des Risques Liés à l'Activité Physique - Secteur Sanitaire et Médico-Social

Formation initiale certificative permettant au personnel des établissements publics et privés du secteur sanitaire et médico-social de contribuer à la prévention et la maîtrise des risques liés à l'activité physique en proposant des améliorations techniques et/ou organisationnelles pour les risques sur lesquels ils ont la possibilité d'agir.

## Objectifs

- Analyser leur fiche de poste et leurs obligations (techniques et réglementaires)
- Repérer les différentes phases chronologiques de leur activité réelle de travail
- Analyser leur activité physique et d'en repérer les déterminants
- Identifier les risques encourus liés à l'activité physique
- Proposer des améliorations de leur situation de travail
- Maîtriser les risques qui dépendent d'eux (manutention...)
- Signaler les situations à risques
- Échanger avec les acteurs PRAP pour proposer des améliorations visant la suppression ou la réduction des risques liés à l'activité physique
- Limiter les risques liés à la manutention manuelle des personnes à mobilité réduite en appliquant les principes de base de sécurité physique et d'économie d'effort.

## Prérequis

Aucun prérequis

## Public

Toute personne issue du secteur sanitaire et social

## Pédagogie

### Intervenants

Formateur PRAP 2S / ALM certifié par l'Assurance Maladie Risque

### Durée

4 jours non consécutifs

### Effectifs

Effectif minimum : 2 stagiaires  
Effectif maximum : 10 stagiaires

### Maintien et actualisation des connaissances

14 heures tous les 24 mois

### Attribution finale

Certificat de réalisation  
Certificat Acteur PRAP 2S valable 2 ans

### Organisme de délivrance

SOFIS

### Tarifs

Nous consulter

### Délais d'accès

1 mois minimum. Nous contacter pour les demandes de dernière minute

### Accessibilité

[Voir site internet](#)



PRAP-2S

# Prévention des Risques liés à l'Activité Physique dans le domaine Sanitaire et Sociale

- Les enjeux de la formation-action PRAP
- Se situer dans le dispositif PRAP
- La place de l'activité physique dans l'activité de travail
- Le fonctionnement du corps humain et ses limites
- Les différentes atteintes de l'appareil locomoteur et leurs conséquences sur la santé
- Les facteurs de risques et de sollicitation
- L'observation et l'analyse d'une situation de travail
- Les fondamentaux de la démarche ALM
- Amélioration des conditions de travail et principes de prévention
- Les aides techniques à la manutention
- Les principes de sécurité physique et d'économie d'effort
- L'accompagnement de la mobilité de la personne aidée
- Les déplacements naturels de la personne
- Les fonctionnalités et les caractéristiques des aides techniques

## Partie pratique

- Retour d'expériences
- Observation et analyse de situation de travail
- Participation à la maîtrise du risque
- Principes de sécurité physique et d'économie d'effort
- Mise en œuvre des aides techniques en fonction des capacités de la personne aidée



# HYGIÈNE

## FORMATIONS

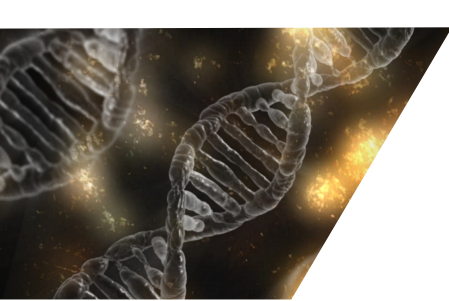
Prévention du risque infectieux

Hygiène et radiologie conventionnelle

Prévention du risque infectieux en EHPA – EHPAD

Entretien des locaux

Les déchets en milieu hospitaliers



# Prévention du Risque Infectieux



PRI

Cette formation a pour finalité d'obtenir les outils afin de prévenir les risques infectieux.

## Objectifs

- Prévenir le risque infectieux
- Lutter contre les infections nosocomiales et les infections associées aux soins

- Exposés interactifs
- Démonstrations par le formateur
- Cas concrets
- Utilisation d'ordinateur, vidéoprojecteur, tableau, équipement de protection individuel, solutions hydroalcooliques, conteneur « objet piquant, tranchant, coupant »

## Prérequis

Aucun prérequis

## Public

Personnel travaillant en cabinets médicaux et paramédicaux, établissements de soins, d'accueil et d'hébergement

## Pédagogie

### Intervenants

Formateur spécialisé en prévention du risque infectieux

### Approche pédagogique

#### Durée

1 journée

#### Effectifs

Effectif minimum : 6 stagiaires  
Effectif maximum : 12 stagiaires

#### Maintien et actualisation des connaissances

#### Attribution finale

Certificat de réalisation

#### Organisme de délivrance

FORSIM

#### Tarifs

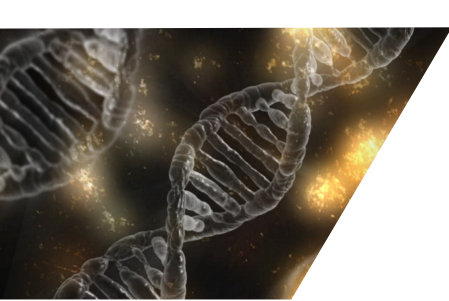
Nous consulter

#### Délais d'accès

1 mois minimum. Nous contacter pour les demandes de dernière minute

#### Accessibilité

[Voir site internet](#)



# Prévention du Risque Infectieux



PRI

## Introduction à l'hygiène

- Réglementation
- Définition des infections nosocomiales
- Définition des infections associées aux soins

## Bactériologie - Microbiologie

- Les germes pathogènes les plus fréquents
- Les prions et le risque Encéphalopathies Spongiformes Transmissibles (ESST)
- Les bactéries multi résistantes

## Transmission

- Les voies d'introduction
- La chaîne épidémiologique
- Sujets réceptifs et réservoirs

## Mesures d'hygiène de base

- Hygiène corporelle des soignants
- Tenue de travail
- Environnement

## L'hygiène des mains

- Flore cutanée : transitoire et résidente
- Manuportage
- Lavage simple
- Lavage hygiénique

## Les solutions hydroalcooliques

- La friction hydroalcoolique
- Quand, comment ?

- Avantages et inconvénients
- Objectifs ministériels

## Les précautions standard

- Pourquoi, comment ?
- Les sept recommandations incontournables
- Accidents d'Exposition au Sang (AES)

## Les précautions complémentaires

- Pourquoi ?
- Matériel de protection : masques, tablier ou surblouse, gants...
- Précaution contact, gouttelettes, air
- Levée des précautions complémentaires





# Hygiène et Radiologie Conventionnelle



HRC

Hygiène et radiologie conventionnelle

## Objectifs

- Prévenir le risque infectieux en cabinet de radiologie
- Lutter contre les infections nosocomiales et les infections associées aux soins

- Exposés interactifs
- Démonstrations par le formateur
- Cas concrets
- Utilisation d'ordinateur, vidéoprojecteur, tableau, équipement de protection individuel, solutions hydroalcooliques, conteneur « objet piquant, tranchant, coupant »

## Prérequis

Aucun prérequis

## Public

Personnel travaillant en radiologie conventionnelle

## Pédagogie

### Intervenants

Formateur spécialisé en hygiène en radiologie conventionnelle

### Approche pédagogique

#### Durée

1 journée

Certificat de réalisation

#### Organisme de délivrance

FORSIM

1 mois minimum. Nous contacter pour les demandes de dernière minute

#### Effectifs

Effectif minimum : 6 stagiaires  
Effectif maximum : 12 stagiaires

#### Tarifs

Nous consulter

#### Accessibilité

[Voir site internet](#)

#### Maintien et actualisation des connaissances

#### Délais d'accès

#### Attribution finale



# Hygiène et Radiologie Conventionnelle



HRC

## Introduction à l'hygiène

- Réglementation
- Définition des infections associées aux soins et nosocomiales

## Bactériologie - Microbiologie

- Les germes pathogènes les plus fréquents
- Les prions et le risque Encéphalopathies Spongiformes Transmissibles (ESST)
- Les bactéries multi résistantes

## Transmission

- Les voies d'introduction
- La chaîne épidémiologique
- Sujets réceptifs et réservoirs

## Mesures d'hygiène de base

- Hygiène corporelle des soignants
- Tenue de travail
- Environnement

## L'hygiène des mains

- Flore cutanée : transitoire et résidente
- Manuportage
- Lavage simple
- Lavage hygiénique

## Les solutions hydroalcooliques

- La friction hydroalcoolique
- Quand, comment ?

- Avantages et inconvénients
- Objectifs ministériels

## Les précautions standard

- Pourquoi, comment ?
- Les sept recommandations incontournables
- Accidents d'Exposition au Sang (AES)

## Les précautions complémentaires

- Pourquoi ?
- Matériel de protection : masques, tablier ou surblouse, gants...
- Précaution contact, gouttelettes, air

## Gestion de l'environnement en radiologie



# Prévention du Risque Infectieux en EHPA - EHPAD



PRI EHPA

Prévention du Risque Infectieux en EHPA - EHPAD

## Objectifs

- Prévenir le risque infectieux
- Lutter contre les infections nosocomiales et les infections associées aux soins

- Exposés interactifs
- Démonstrations par le formateur
- Cas concrets
- Utilisation d'ordinateur, vidéoprojecteur, tableau, équipement de protection individuel, solutions hydroalcooliques, conteneur « objet piquant, tranchant, coupant »

## Prérequis

Aucun prérequis

## Public

Personnel travaillant en cabinets médicaux et paramédicaux, établissements de soins, d'accueil et d'hébergement

## Pédagogie

### Intervenants

Formateur spécialisé en prévention des risques infectieux

### Approche pédagogique

#### Durée

1 journée

#### Effectifs

Effectif minimum : 6 stagiaires  
Effectif maximum : 12 stagiaires

#### Maintien et actualisation des connaissances

#### Attribution finale

Certificat de réalisation

#### Organisme de délivrance

FORSIM

#### Tarifs

Nous consulter

#### Délais d'accès

1 mois minimum. Nous contacter pour les demandes de dernière minute

#### Accessibilité

[Voir site internet](#)



# Prévention du Risque Infectieux en EHPA - EHPAD



PRI EHPA

## Introduction à l'hygiène

- Réglementation
- Définition des infections associées aux soins et nosocomiales

## Bactériologie - Microbiologie

- Les germes pathogènes les plus fréquents
- Les prions et le risque Encéphalopathies Spongiformes Transmissibles (ESST)
- Les bactéries multi résistantes

## Transmission

- Les voies d'introduction
- La chaîne épidémiologique
- Sujets réceptifs et réservoirs

## Mesures d'hygiène de base

- Hygiène corporelle des soignants
- Tenue de travail
- Environnement

## L'hygiène des mains

- Flore cutanée : transitoire et résidente
- Manuportage
- Lavage simple
- Lavage hygiénique

## Les solutions hydroalcooliques

- La friction hydroalcoolique
- Quand, comment ?

- Avantages et inconvénients
- Objectifs ministériels

## Les précautions standard

- Pourquoi, comment ?
- Les sept recommandations incontournables
- Accidents d'Exposition au Sang (AES)

## Les précautions complémentaires

- Pourquoi ?
- Matériel de protection : masques, tablier ou surblouse, gants...
- Précaution contact, gouttelettes, air
- Levée des précautions complémentaires



# Entretien des Locaux



EDL

Entretien des locaux

## Objectifs

- Être capable de prévenir le risque infectieux
- Connaître les enjeux du bionettoyage
- Connaître les différentes techniques de bionettoyage

## Prérequis

Aucun prérequis

## Public

Personnel d'entretien, aides soignant(e)s, infirmier(e)s (rôle d'encadrement)

## Pédagogie

### Intervenants

Formateur spécialisé dans le risque infectieux avec expérience en milieu médical ou établissement de soin

### Approche pédagogique

- Exposés interactifs
- Démonstrations par le formateur
- Études de cas

## Évaluation

Évaluation sommative

### Durée

1 journée (7 heures)

### Effectifs

Effectif minimum : 6 stagiaires  
Effectif maximum : 12 stagiaires

### Maintien et actualisation des connaissances

### Attribution finale

Certificat de réalisation

### Organisme de délivrance

FORSIM

### Tarifs

Nous consulter

### Délais d'accès

1 mois minimum. Nous contacter pour les demandes de dernière minute

### Accessibilité

[Voir site internet](#)



# Entretien des Locaux



EDL

## Partie théorique

- Cadre de travail
- Réglementation
- Définition d'une infection nosocomiale
- Définition d'une infection associée aux soins
- Reconnaissance de la fonction entretien

## Notion bactériologique

- Les différentes micro-organismes rencontrés et leurs résistances
- Les différents modes de transmissions
- Le biofilm

## Risques infectieux liés à l'environnement

- Eau
- Air
- Surface

## Prérequis de bionettoyage

- Hygiène vestimentaire
- Hygiène des mains
- Précautions standards
- Précautions complémentaires d'hygiène

## Bionettoyage

- Bionettoyage
- Principes généraux – circuit et plan de nettoyage

- Matériel
- Produits

## Les différentes techniques

- Avantages et inconvénients
- Coûts

## Les différentes zones en milieu hospitalier / Ou gestion des déchets en laboratoire

- Définition
- Particularités (DARSI / Ordures ménagères)

## Évolution du bionettoyage

- Évaluation visuelle
- Évaluation bactériologique





# Déchets en Milieu Hospitalier



DMH

Les déchets en milieux hospitalier

## Objectifs

- Prévenir le risque infectieux
- Réduction des coûts
- Prise en compte environnementale (certification)

- Exposés interactifs
- Démonstrations par le formateur
- Cas concrets
- Utilisation d'ordinateur, vidéoprojecteur, tableau, équipement de protection individuel, solutions hydroalcooliques, conteneur « objet piquant, tranchant, coupant »

## Prérequis

Aucun prérequis

## Public

Personnel travaillant en cabinets médicaux et paramédicaux, établissements de soins, d'accueil et d'hébergement

## Pédagogie

### Intervenants

Formateur spécialisé en prévention du risque infectieux

### Approche pédagogique

#### Durée

1 journée (7 heures)

#### Effectifs

Effectif minimum : 6 stagiaires  
Effectif maximum : 12 stagiaires

#### Maintien et actualisation des connaissances

#### Attribution finale

Certificat de réalisation

#### Organisme de délivrance

FORSIM

#### Tarifs

Nous consulter

#### Délais d'accès

1 mois minimum. Nous contacter pour les demandes de dernière minute

#### Accessibilité

[Voir site internet](#)



# Déchets en Milieu Hospitalier



DMH

## Cadre réglementaire

- Responsabilités de l'établissement et responsabilités individuelles

## Les différents types de déchets et les risques liés

- DASRI
- DAOM
- Déchets à risques psychologiques
- Déchets à risques chimiques
- Pièces anatomiques
- Déchets radioactifs
- Médicaments

## Le tri

- Conditionnements primaires : lesquels pour quels déchets

## L'entreposage intermédiaire

- Architecture des locaux
- Durée de stockage

## L'entreposage terminal

- Architecture : ventilation et sécurité
- Durée de stockage

## Le transport des déchets dans les locaux de l'établissement

- Du service au local intermédiaire
- Du local intermédiaire au local terminal
- De l'établissement vers la centrale de destruction

## Hygiène sécurité

- Équipement de protection individuel



# GÉRONTOLOGIE

## FORMATIONS

Geriatric education for emergency medical services

Prévention de l'épuisement professionnel dans la relation avec les personnes âgées

L'accompagnement de la personne âgée déficiente sensorielle

Bientraitance

Intervenir auprès d'une personne en situation de handicap

L'accompagnement d'une personne en situation de handicap psychique

Prévention de la solitude et de l'isolement

Troubles du comportement et maladie d'Alzheimer

Prévention des risques liés à l'activité physique dans le domaine sanitaire et social

Prévention des risques infectieux en EHPA EHPAD



# Geriatric Education For Emergency Medical Services



GEMS

La formation Geriatric Education for Emergency Medical Services s'adresse aux intervenants pré-hospitaliers comme les ambulanciers, pompiers, infirmiers ou médecins ainsi qu'au personnel en EHPAD.

## Approche pédagogique

- La formation alterne présentations théoriques et ateliers pratiques

## Objectifs

- Améliorer les soins médicaux et la prise en charge des patients gériatriques.

## Évaluation

Épreuve théorique et pratique

## Prérequis

Aucun prérequis

## Public

Intervenants préhospitaliers (pompiers, ambulanciers, infirmiers, médecins), personnel des EHPAD (aide-soignant(e))

## Pédagogie

### Intervenants

Formateur agréé par Life Support France

### Durée

2 journées (16 heures)

### Effectifs

Effectif minimum : 12 stagiaires  
Effectif maximum : 24 stagiaires

### Maintien et actualisation des connaissances

1 jour tous les 4 ans

### Attribution finale

Certificat GEMS

### Organisme de délivrance

NAEMT

### Tarifs

A partir de 800 € net pour l'inter /  
Nous consulter pour l'intra-entreprise

### Délais d'accès

1 mois minimum. Nous contacter pour les demandes de dernière minute

### Accessibilité

[Voir site internet](#)



# Geriatric Education For Emergency Medical Services

---



GEMS

- Les changements liés au vieillissement
- Évaluation des personnes âgées
- Pharmacologie et toxicité des médicaments
- Urgences psycho-sociales
- Maltraitance des personnes âgées
- Questions relatives aux soins de fin de vie
- Urgences cardiovasculaires et respiratoires
- Traumatismes Urgences neurologiques et altération de l'état mental
- Soins de la peau et des plaies
- Dispositifs médicaux fréquemment utilisés par les personnes âgées



# Prévention de l'Epuisement Professionnel dans la Relation avec les Personnes Âgées



PERSONNES AGEES

Prévention de l'épuisement professionnel dans la relation avec les personnes âgées

## Objectifs

- Identifier les situations de stress dans sa pratique professionnelle et repérer les signaux d'alerte
- Mettre en place les systèmes de prévention et de régulation de l'épuisement
- Appréhender les conditions d'une prise en compte collective des problèmes d'épuisement dans l'établissement ou dans le service

Formateur agréé

### Approche pédagogique

- Échanges collectifs
- Brainstorming
- Tour de tables
- Études de cas
- Vidéos
- Quizz
- Mises en situation à partir du vécu professionnel des stagiaires

## Prérequis

Aucun prérequis

## Public

Tout personnel intervenant auprès de personnes âgées, IDE, A.S, AMP, encadrants

## Pédagogie

### Intervenants

#### Durée

2 journées (14 heures)

#### Effectifs

Effectif minimum : 6 stagiaires  
Effectif maximum : 12 stagiaires

#### Maintien et actualisation des connaissances

#### Attribution finale

Certificat de réalisation

#### Organisme de délivrance

FORSIM

#### Tarifs

Nous consulter

#### Délais d'accès

1 mois minimum. Nous contacter pour les demandes de dernière minute

#### Accessibilité

[Voir site internet](#)





# Prévention de l'Epuisement Professionnel dans la Relation avec les Personnes Agées



PERSONNES AGEES

- Présentation du groupe et de l'intervenant(e), attentes de chacun, etc.
- Définition et concept de l'épuisement professionnel
- Ses origines (facteurs personnels et professionnels)
- Les facteurs de risques
- Les conflits, l'absentéisme, le désintérêt du travail
- « Les cercles vicieux » sortir des situations difficiles
- Des pistes d'actions collectives
- Des pistes d'actions individuelles
- Les différentes émotions : comment travailler en toute intelligence
- Alléger et mieux gérer la charge émotionnelle et relationnelle, avec les patients et dans l'équipe
- La vieillesse, les pertes, la souffrance, la mort
- Les différentes émotions et comment travailler en les intégrant
- Le bonheur au travail « Marie-Pierre FEUVRUER DEMON »
- Développer des ressources personnelles
- Identifier les lieux d'écoute, de soutien personnalisé
- Conclusion
- Bilan de la formation + questionnaire



# L'Accompagnement de la Personne Agée Déficiante Sensorielle



BIENTRAITANCE

L'accompagnement de la personne âgées déficiente sensorielle

## Objectifs

- Comprendre les fonctions des sens
- Connaître les différentes déficiences sensorielles
- Connaître les techniques et compensations du déficit sensoriel et protéger la personne contre les risques
- Accompagner au quotidien une personne malvoyante

## Prérequis

Aucun prérequis

## Public

Tout personnel intervenant auprès de personnes âgées, IDE, A.S, AMP, encadrants

## Pédagogie

### Intervenants

#### Durée

2 journées (14 heures)

#### Effectifs

Effectif minimum : 6 stagiaires  
Effectif maximum : 12 stagiaires

#### Maintien et actualisation des connaissances

#### Attribution finale

Certificat de réalisation

#### Organisme de délivrance

FORSIM

#### Tarifs

Nous consulter

#### Délais d'accès

1 mois minimum. Nous contacter pour les demandes de dernière minute

#### Accessibilité

[Voir site internet](#)

Formateur agréé

#### Approche pédagogique

- Échanges collectifs
- Brainstorming
- Tour de tables
- Études de cas
- Vidéos
- Quizz
- Mises en situation à partir du vécu professionnel des stagiaires



# L'Accompagnement de la Personne Âgées Déficiante Sensorielle



BIENTRAITANCE

- Présentation du groupe et de la formatrice, attentes de chacun (notées sur le paper board) autour d'un café / thé... rappel des horaires, déroulement des 2 jours
- Les différents handicaps sensoriels
- Définitions : malvoyant, malentendant, troubles kinesthésiques, polyhandicap...
- La place sociale de la personne handicapée
- Éviter l'isolement et la discrimination
- Contribuer à l'autonomie de la personne
- Réduire les risques environnementaux
- Adapter son environnement
- Mettre en place un projet individuel en y associant la personne et son entourage
- Le travail avec les familles et les aidants
- L'accompagnement de la personne malvoyante
- Guider ses déplacements
- Les aides techniques, les équipements et leur entretien
- L'accompagnement de la personne malentendante
- La communication (orale, non verbale)
- Le matériel adapté et son entretien (appareils auditifs)
- L'accompagnement des personnes atteintes de déficiences associées
- L'importance du toucher chez les personnes « sourdes et aveugles »
- Les structures spécialisées et le travail mis en place
- Comment travailler en partenariat avec le réseau pour mieux accompagner les personnes âgées
- Conclusion
- Bilan de la formation + questionnaire



# Bientraitance



BIENTRAITANCE

Bientraitance

## Objectifs

- Comprendre les valeurs qui motivent pour prévenir la maltraitance
- Identifier les facteurs de risques de maltraitance
- Comprendre les manifestations agressives sous toutes leurs formes, les analyser dans les étapes de vieillissement
- Améliorer les techniques de communication pour mener à bien une relation d'aide
- Viser la bientraitance par l'amélioration des aspects systémiques du travail des professionnels

## Prérequis

Aucun prérequis

## Public

Tout personnel intervenant auprès de personnes âgées, IDE, A.S, AMP, encadrants

## Pédagogie

### Intervenants

Formateur agréé

### Approche pédagogique

- Échanges collectifs
- Brainstorming
- Tour de tables
- Études de cas
- Vidéos
- Quizz
- Mises en situation à partir du vécu professionnel des stagiaires

### Durée

3 journées (21 heures) (2 jours à suivre + 3<sup>ème</sup> jour 1 mois plus tard)

### Effectifs

Effectif minimum : 6 stagiaires  
Effectif maximum : 12 stagiaires

### Maintien et actualisation des connaissances

### Attribution finale

Certificat de réalisation

### Organisme de délivrance

FORSIM

### Tarifs

Nous consulter

### Délais d'accès

1 mois minimum. Nous contacter pour les demandes de dernière minute

### Accessibilité

[Voir site internet](#)



# Bientraitance

---



BIENTRAITANCE

- Présentation du groupe et de l'intervenant(e), attentes de chacun, etc.
- Charte des personnes âgées
- Quelques définitions : violences, maltraiter, maltraitance
- Les différentes formes de maltraitance
- Les sept grands types de maltraitance
- Les facteurs de maltraitance
- Les signes qui doivent alerter : psychologiques, physiques
- Les étapes du vieillissement
- Les conduites à tenir en cas de suspicion de maltraitance
- Les associations à consulter sur la maltraitance : ALMA France, RIFVEL...
- Accompagner la personne dans le respect de son identité
- Les différents aspects de la bientraitance
- Écoute et disponibilité, soin relationnel
- La relation d'aide en fonction de la pathologie
- Les moyens pour favoriser la bientraitance : l'écoute, la relation d'aide, la tolérance, le travail en équipe pluridisciplinaire, l'humour...
- Comment transposer la Bientraitance dans sa pratique individuelle
- Conclusion
- Bilan + questionnaire



# Intervenir auprès d'une Personne en Situation de Handicap



HANDICAP

Intervenir auprès d'une personne en situation de handicap

## Objectifs

- Appréhender les différents handicaps et la perte de l'autonomie
- Identifier le rôle de l'assistant de vie dans la stimulation et le maintien de l'autonomie existante
- Comprendre l'aspect affectif de l'activité auprès d'une personne en situation de handicap et définir les limites professionnelles

Formateur agréé

### Approche pédagogique

- Échanges collectifs
- Tour de tables
- Études de cas
- Vidéos
- Mises en situation à partir du vécu professionnel des stagiaires

## Prérequis

Aucun prérequis

## Public

Tout personnel intervenant auprès de personnes âgées, IDE, A.S, AMP, encadrants

## Pédagogie

### Intervenants

#### Durée

2 journées (14 heures)

#### Effectifs

Effectif minimum : 6 stagiaires  
Effectif maximum : 12 stagiaires

#### Maintien et actualisation des connaissances

#### Attribution finale

Certificat de réalisation

#### Organisme de délivrance

FORSIM

#### Tarifs

Nous consulter

#### Délais d'accès

1 mois minimum. Nous contacter pour les demandes de dernière minute

#### Accessibilité

[Voir site internet](#)



# Intervenir auprès d'une Personne en Situation de Handicap



HANDICAP

- Présentation du groupe et de la formatrice, attentes de chacun (notées sur le paper board) autour d'un café / thé... rappel des horaires, déroulement des 2 jours
- Appréhender les différents types de handicaps
- Connaître les principaux handicaps : moteurs, sensoriels, mentaux, associés
- Définir les différentes pathologies : hémiplégie, tétraplégie
- Distinguer les spécificités de la pathologie de l'enfant et de l'adulte handicapé
- Identifier les manifestations et les conséquences des pathologies évolutives
- Savoir maintenir ou favoriser l'autonomie restante
- Connaître les concepts de l'autonomie, la notion de perte d'autonomie
- Mettre en œuvre le principe de ne pas faire à la place de l'autre
- Appréhender les aspects spécifiques de la relation et de la communication avec la personne handicapée
- Connaître le schéma de la communication dans ce contexte de handicap
- Se positionner dans les rapports à la famille de la personne handicapée dans une juste distance
- La notion de distanciation dans la relation
- Les différents degrés de positionnement dans la relation
- Conclusion
- Bilan de la formation + questionnaire





# L'Accompagnement d'une Personne en Situation de Handicap Psychique



ACCOMPAGNEMENT

L'accompagnement d'une personne en situation de handicap psychique

## Objectifs

- Obtenir les connaissances et les outils pour mettre en place un accompagnement adapté pour une personne en situation de handicap psychique
- Comprendre les différentes pathologies
- Ajuster sa pratique au quotidien

## Prérequis

Aucun prérequis

## Public

Personnel travaillant en cabinets médicaux et paramédicaux, établissements de soins, d'accueil et d'hébergement

## Pédagogie

### Intervenants

Formateur agréé

### Approche pédagogique

- Échanges collectifs
- Tour de tables
- Études de cas
- Vidéos
- Mises en situation à partir du vécu professionnel des stagiaires

### Durée

2 journées (16 heures)

### Effectifs

Effectif minimum : 6 stagiaires  
Effectif maximum : 12 stagiaires

### Maintien et actualisation des connaissances

### Attribution finale

Certificat de réalisation

### Organisme de délivrance

FORSIM

### Tarifs

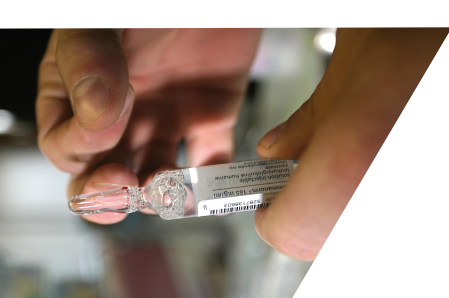
Nous consulter

### Délais d'accès

1 mois minimum. Nous contacter pour les demandes de dernière minute

### Accessibilité

[Voir site internet](#)



# L'Accompagnement d'une Personne en Situation de Handicap Psychique



ACCOMPAGNEMENT

- Présentation du groupe et de la formatrice, attentes de chacun (notées sur le paper board) autour d'un café / thé... rappel des horaires, déroulement des 2 jours

## Les principaux handicaps psychiques

- Définition du handicap psychique
- Les différentes représentations : névroses, psychoses, troubles du comportement, déficience mentale...

## Adapter son accompagnement suivant les troubles observés

- Favoriser la mise en place d'une relation de confiance
- L'importance de l'implication de la personne dans son projet
- Identifier les facteurs de risque de souffrance psychique
- Mettre en avant les potentiels de la personne dans l'accompagnement au quotidien

## Le travail avec les partenaires du secteur médico-social :

- Identifier les professionnels ressources
- Le travail en complémentarité entre professionnels
- Savoir adapter la prise en charge suivant les institutions

## Le travail avec les familles et les aidants :

- La place de chacun au sein de la relation
- Favoriser la communication

Conclusion

Bilan de la formation



# Prévention de la Solitude et de l'Isolement



PSI

Prévention de la solitude et de l'isolement

## Objectifs

- Permettre à l'intervenant de repérer des changements dans les habitudes, les comportements des personnes
- Savoir appréhender l'identité sociale de la personne âgée et son importance dans la société
- Savoir informer, alerter la famille et/ou les professionnels
- Savoir adapter son travail professionnel en fonction de l'accompagnement de la personne

## Prérequis

Aucun prérequis

## Public

Tout personnel intervenant auprès de personnes âgées, IDE, A.S, AMP, encadrants

## Pédagogie

### Intervenants

Formateur agréé

### Approche pédagogique

- Échanges collectifs
- Tour de tables
- Études de cas
- Vidéos
- Mises en situation à partir du vécu professionnel des stagiaires

### Durée

2 journées (14 heures)

### Effectifs

Effectif minimum : 6 stagiaires  
Effectif maximum : 12 stagiaires

### Maintien et actualisation des connaissances

### Attribution finale

Certificat de réalisation

### Organisme de délivrance

FORSIM

### Tarifs

Nous consulter

### Délais d'accès

1 mois minimum. Nous contacter pour les demandes de dernière minute

### Accessibilité

[Voir site internet](#)



PSI

# Prévenir de la Solitude et de l'Isolement

- Présentation du groupe et de la formatrice, attentes de chacun (notées sur le paper board) autour d'un café / thé... rappel des horaires, déroulement des 2 jours

## Comment définir la solitude, l'isolement ?

- Appréhender les situations d'isolement et leur retentissement au quotidien
- L'isolement géographique
- Les causes
- Les retentissements
- Le maintien des relations entre les anciens et leurs descendants (les fêtes familiales...)

## Comment maintenir les relations sociales malgré les difficultés de déplacement ?

- La stimulation des relations : se faire de nouvelles relations
- Prévention et actions curatives pour des personnes isolées
- Appréhender l'ensemble des activités disponibles sur la zone géographique
- Les activités depuis son propre domicile
- Les activités extérieures
- Appréhender le rôle de lien social du professionnel accompagnant
- L'importance du temps passé auprès des personnes âgées / détecter, prévenir et encourager la personne âgée

## Comment stimuler dans le respect et la liberté de choix de la personne âgée ?

- Choix de lecture sur le sujet, nom d'associations sur le secteur géographique

Conclusion

Bilan de la formation + questionnaire



TCMA

# Troubles du Comportement et Maladie d'Alzheimer

Troubles du comportement et maladie d'Alzheimer

## Objectifs

- Connaître le vieillissement : définition, les manifestations et les étapes du vieillissement
- Identifier la maladie d'Alzheimer : vieillissement pathologique.
- Distinguer les autres maladies neurologiques
- Cerner l'impact de la maladie d'Alzheimer sur le patient et la famille

## Approche pédagogique

- Échanges collectifs
- Tour de tables
- Études de cas
- Vidéos
- Mises en situation à partir du vécu professionnel des stagiaires

## Prérequis

Aucun prérequis

## Public

Tout personnel intervenant auprès de personnes âgées, IDE, A.S, AMP, encadrants

## Pédagogie

### Intervenants

Formateur agréé

### Durée

2 journées (14 heures)

### Effectifs

Effectif minimum : 6 stagiaires  
Effectif maximum : 12 stagiaires

### Maintien et actualisation des connaissances

### Attribution finale

Certificat de réalisation

### Organisme de délivrance

FORSIM

### Tarifs

Nous consulter

### Délais d'accès

1 mois minimum. Nous contacter pour les demandes de dernière minute

### Accessibilité

[Voir site internet](#)



TCMA

# Troubles du Comportement et Maladie d'Alzheimer

- Présentation du groupe et de la formatrice, attentes de chacun (notées sur le paper board) autour d'un café / thé... rappel des horaires, déroulement des 2 jours
- Les étapes du vieillissement

## La maladie d'Alzheimer

- Définition
- Reconnaître la maladie d'Alzheimer en phase de début
- Les troubles du comportement associés
- L'évolution de la maladie
- La prise en charge
- Interpréter les signes de confusion mentale

## Accompagner une personne atteinte de la maladie d'Alzheimer

- Établir une communication verbale et non verbale avec la personne
- La formation des aidants / France Alzheimer
- Vivre avec la maladie d'Alzheimer (vidéo / 3 portraits)
- Importance du maintien des capacités physiques chez les malades d'Alzheimer
- Troubles affectifs et comportementaux
- Les différents axes de travail
- La prévention de la dépendance
- Le projet de soin et le rôle des différents acteurs à court et long terme
- La prise en compte de l'entourage familial

## Conclusion

Bilan de la formation + questionnaire



# PETITE ENFANCE

## FORMATIONS

Premiers secours pédiatriques

Emergency pediatric care





PSP

# Premier Secours Pédiatriques

Malgré la prévention et les différents dispositifs de sécurité des structures d'accueil, les enfants en bas âge sont plus vulnérables et sujets à des accidents. Les professionnels de la petite enfance doivent être préparés pour réagir immédiatement et assurer la sécurité des enfants dont ils s'occupent.

Cette formation aux premiers secours pédiatriques permet de : réagir rapidement en cas d'urgence, réduire le stress, offrir des premiers soins efficaces et se conformer aux réglementations en vigueur.

## Objectifs

- Savoir reconnaître et réagir face à une situation d'urgence d'un enfant ou d'un nourrisson.
- Savoir réaliser les premiers secours auprès d'enfants et de nourrissons.

## Public

Tout professionnel exerçant auprès d'enfants et nourrissons : professionnels de crèche et multi-accueil, professeur(e) des écoles, ATSEM, assistantes maternelle, animateurs de centre de loisirs...

## Prérequis

Aucun prérequis.

## Pédagogie

### Intervenants

- Professionnel de santé, infirmier : expert des urgences pédiatriques
- Connaissance des pathologie et risques liés à la petite enfance
- Formateur AFGSU et en simulation en santé

### Approche pédagogique

- Apports théoriques interactifs
- Apprentissage et ateliers d'entraînements
- Mise en situation et pratiques simulées

### Durée

1 journée (7 heures)

### Effectifs

Effectif minimum : 8 stagiaires  
Effectif maximum : 12 stagiaires

### Maintien et actualisation des connaissances

### Attribution finale

Certificat de réalisation

### Organisme de délivrance

FORSIM

### Tarifs

325€ net en inter / nous consulter pour l'intra-entreprise

### Délais d'accès

1 mois minimum. Nous contacter pour les demandes de dernière minute

### Accessibilité

[Voir site internet](#)



# Premier Secours Pédiatriques



PSP

## Programme de la formation

### Contenu de la formation

- Le bilan vital
- Les obstructions des voies aériennes
- La position Latérale de Sécurité
- La réanimation Cardio-Pulmonaire
- Les crises convulsives
- Les traumatismes : traumatisme crânien, plaies, hémorragies, brûlures



# Emergency Pediatric Care



EPC

Le cours Emergency Pediatric Care est destiné aux intervenants préhospitaliers et se concentre sur la prise en charge des enfants malades et blessés.

## Objectifs

- Permettre d'initier la prise en charge des enfants malades et blessés
- Fournir une compréhension approfondie de la physiopathologie des questions d'urgence pédiatriques les plus courantes et développer la pensée critique

## Public

Tout intervenant pré ou intra hospitalier, médecin, infirmier(ère), sapeur-pompier, ambulancier

## Prérequis

Aucun prérequis

## Pédagogie

### Intervenants

Formateur agréé

### Approche pédagogique

- Pédagogie active et participative alternant cours théoriques et pratiques
- L'apprenant est mis en situation à partir de simulation et gestion de cas concrets (scénarios)

## Évaluation

QCM

### Durée

2 jours (16 heures)

### Effectifs

Effectif minimum : 2 stagiaires  
Effectif maximum : 20 stagiaires

### Maintien et actualisation des connaissances

1 journée tous les 4 ans

### Attribution finale

Certificat EPC

### Organisme de délivrance

NAEMT

### Tarifs

A partir de 800 € net en inter / nous consulter pour l'intra-entreprise

### Délais d'accès

1 mois minimum. Nous contacter pour les demandes de dernière minute

### Accessibilité

[Voir site internet](#)



# Emergency Pediatric Care



EPC

## Programme de la formation

- L'évaluation globale initiale de l'enfant
- Les voies aériennes, la respiration et l'oxygénation
- Les urgences cardiaques
- L'accouchement et les soins à la parturiente
- La maltraitance et la négligence
- Les urgences médicales courantes
- L'entourage familial de l'enfant
- L'hypo-perfusion et les états de choc
- La réanimation du nouveau-né
- Les traumatismes pédiatriques
- Les besoins spécifiques en termes de santé

## FORMATION & SIMULATION MÉDICALE



Découvrir iStan



[www.forsim.fr](http://www.forsim.fr)